



CANOLFAN  
S4C  
YR EGIN



# Llyfryn Tenantiaid Tenant Brochure



Prifysgol Cymru  
Y Drindod Dewi Sant  
University of Wales  
Trinity Saint David

S4C

## Y Weledigaeth

### Clwstwr Yr Egin

Mae Clwstwr yr Egin yn cynnig mannau deinamig y bydd y diwydiant creadigol yng Nghymru yn ffynnu ynddynt. Bydd yn cychwyn, yn datblygu, yn cynhyrchu ac yn allforio cynnwys creadigol a digidol ar gyfer y farchnad gartref, genedlaethol a rhyngwladol. Bydd yn darparu gwaith i'r gymuned leol; cyflogaeth mewn sector uchel ei werth ac uchel ei dwf; doniau ar gyfer y diwydiant; prosiectau arloesi; a chyfleoedd masnachol er mwyn annog twf economaidd.

Bydd y clwstwr yn cynnwys rhwydwaith o bartneriaethau rhwng cwmnïau preifat, sefydliadau sy'n derbyn arian cyhoeddus, awdurdodau lleol, y llywodraeth, ac addysg. Bydd y gweithgareddau'n cynnwys datblygu sgiliau, trosglwyddo gwybodaeth, arloesi ar draws sectorau gwahanol, digwyddiadau busnes a diwylliannol, a chyfleoedd i ymgysylltu â'r cyhoedd. Bydd ei ffocws ar uno'r economi greadigol a digidol, annog sgiliau cymdeithasol a phroffesiynol yn y Gymraeg, a chyfrannu at economi gynaliadwy o ansawdd yn nerllewin Cymru.

Mae Clwstwr yr Egin yn hollbwysig i ffocws y Brifysgol ar gyflogadwyedd ac amcanion Partneriaeth SA1. Law yn llaw â phrosiect SA1, bydd yn darparu ecosystem lle cyfunir potensial addysg, dysgu ac ymchwil i gefnogi adfywiad economaidd hyfyw.

Polisi, ymchwil a chyfarwyddyd strategol paneli diwydiant yng Nghymru a'r DU fydd yn llywio'r Clwstwr, a bydd yn cynorthwyo sector sy'n ddibynol iawn ar dechnoleg a gweithlu medrus, ymatebol. Bydd yn canolbwyntio ar y canlynol:

- Sgiliau: darparu talent a newydd datblygiad proffesiynol newydd
- Cyllid: hwyluso mynediad i gomisiynwyr, buddsoddwyr, a darparwyr grantiau
- Masnacheiddio: helpu sefydliadau i ddadansoddi a chael mynediad i farchnadoedd newydd gyda'u cynnyrch neu wasanaethau
- Dosbarthu a Marchnata: galluogi addysg, hyfforddiant a rhwydweithio i

annog strategaethau dosbarthu newydd

- Cystadleurwydd: cynnig cyfleoedd arloesi ar gyfer cynnyrch newydd a gwell prosesau, gan annog cynhyrchiant gydag allbynnau o ansawdd uchel a all gystadlu ym marchnad y DU ac mewn marchnadoedd byd-eang.

- Arloesi a arweinir gan Dechnoleg: ysbrydoli cydweithrediad rhwng academia, technoleg gynnwys (gan gynnwys y teledu) a thechnoleg ddigidol – arloesi sy'n gallu gweithio gyda sectorau blaenoriaeth eraill yng Nghymru – gan wella cyfathrebu, marchnata ac effeithlonrwydd.

### Canolfan S4C Yr Egin

Yr Egin yw'r isadeiledd ffisegol sydd ei angen i lansio a chefnogi'r gwaith o ddarparu Clwstwr yr Egin. Wedi ei leoli ar gampws Caerfyrddin, mae'n adeilad a fydd yn dal rhwng 25 a 30 o gwmnïau creadigol a chwmnïau cynnwys. Bydd Yr Egin yn gyfleuster a reolir yn fasnachol, gan gefnogi gweithgareddau busnes masnachol. Mae S4C yn denant angor ag ymrwymiad cyfreithiol: yn sefydliad proffil uchel hanfodol a ddaw ag amlygrwydd i Glwstwr Yr Egin.

Mae'r adeilad wedi ei strwythuro i alluogi 'cymuned arfer'; sef cronfa o weithwyr proffesiynol a fydd yn cynnwys busnesau sy'n cychwyn, busnesau bychain a chanolig, a gweithwyr llawrydd. Bydd lleoli'r cyfleusterau hyn gyda'i gilydd yn cryfhau economi greadigol Cymru, gan weithredu fel man cyfarfod canolog i ddoniau rhanbarthol – yn rhannu gwybodaeth a sgiliau a fydd, yn eu tro, yn cynyddu cynhyrchiant, yn hyrwyddo cydweithredu ac yn annog syniadau newydd.

Bydd Yr Egin hefyd yn ymgorffori cyfleusterau at ddefnydd y cyhoedd: caffi o safon a fydd yn defnyddio cynnyrch lleol a doniau lleol; ardal digwyddiadau canolog o'r enw 'Y Galon'; ac awditoriwm gyda lle i 120 a fydd yn cynnal rhaglen o ddigwyddiadau busnes, diwydiant ac adloniant.

---

## Y Weledigaeth

### Y Gymraeg

Nododd Cyfrifiad 2011 fod canran siaradwyr Cymraeg Sir Gaerfyrddin wedi syrthio o dan yr hanner yn am y tro cyntaf. Yma, fodd bynnag, y ceir y nifer uchaf o siaradwyr Cymraeg yng Nghymru o hyd ac mae'n ardal allweddol ar gyfer cynnal a hyrwyddo'r iaith yn y dyfodol.

Yr Egin fydd y catalydd ar gyfer adfywio'r Gymraeg yng ngorllewin Cymru. Trwy bresenoldeb S4C yn yr ardal, a thrwy normaleiddio'r Gymraeg mewn amgylchedd busnes, bydd Yr Egin yn enghraifft o arfer gorau: gan ddangos sut y gall ardal twf economaidd effeithio'n gadarnhaol ar statws yr iaith o safbwynt cymdeithasol a phroffesiynol.

Trwy sefydlu ei phencadlys yng Nghaerfyrddin, bydd S4C yn dod yn un o nifer o sefydliadau cenedlaethol y bydd eu cartref ar gampws Prifysgol Cymru Y Drindod Dewi Sant – gan ymuno â Theatr Genedlaethol Cymru, Y Ganolfan Dysgu Cymraeg Genedlaethol a'r Coleg Cymraeg Cenedlaethol. Bydd yn gyfle i sefydliadau arweiniol rannu adnoddau a chydweithredu ar amrywiaeth o brosiectau Cymraeg

cyffrous yn y dyfodol. Bydd gwybodaeth ac arbenigedd y clwstwr iaith hwn yn hanfodol wrth wireddu uchelgais dwyieithog Clwstwr yr Egin.

O ystyried y galw cynyddol am weithlu dwyieithog i ddiwallu anghenion busnes ac anghenion cwsmeriaid, gellid ystyried y clwstwr iaith hwn yn gyfle i ymateb i'r alwad am sgiliau ieithyddol hyderus a phroffesiynol. Mae'r Brifysgol eisoes yn cynnig amrywiaeth o fodylau 'Cymraeg yn y Gweithle' ac mae mewn sefyllfa i ddarparu cynnig penodol i denantiaid Yr Egin a busnesau ar draws y sir. Bydd Yr Egin hefyd yn annog doniau ifanc i ddysgu'r iaith neu wella eu sgiliau iaith Gymraeg, gan ddeall y bydd yn chwarae rhan weithredol wrth iddynt chwilio am yrfa gynaliadwy, gwerth chweil.

## Cyfleusterau'r Safle

Saif Canolfan S4C Yr Egin ar gampws Caerfyrddin Prifysgol Cymru Y Drindod Dewi Sant.

Mae'r ganolfan yn rhan o glwstwr tri adeilad, a Heol y Coleg yn ei wahanu oddi wrth y prif gampws. Bydd hyn yn creu pentref cyfryngau gyferbyn â'r prif gampws a fydd yn darparu cyfleusterau a gwasanaethau i gefnogi Clwstwr yr Egin.

Bydd modd cyrraedd y ganolfan trwy ddilyn ffordd liniaru newydd a fydd yn agor yn 2018 sy'n cael ei adeiladu er mwyn cysylltu'r safle â'r A40. Gyda'r gwelliant mynediad hwn, daw'r tenantiaid yn syth i'r ganolfan lle ceir digonedd o leoedd parcio yng nghefn y safle.

Darperir mynediad i gerddwyr trwy deras cyhoeddus sy'n cysylltu'r adeiladau â'r campws.

### Cyd-destun y Safle



### Map y Safle



## Y Tu Mewn i'r Adeilad

Dyluniwyd y tu mewn i Ganolfan S4C Yr Egin i gynnig hunaniaeth gref i'r lleoedd a'r cyfleusterau ynddynt.

Trwy gymorth lliw ac arwyddion, mae'r adeilad wedi ei 'godio' i helpu i lywio'r defnyddiwr rhwng manau cyhoeddus, hanner cyhoeddus a phreifat.

Defnyddir lliwiau i wahaniaethu swyddogaethau e.e. mae'r caffi, felly, yn wahanol i'r awditoriwm. Mae'r dulliau syml hyn yn darparu palet amlwg o wybodaeth a diben ar y tu mewn drwyddi draw.

Dangosir argraffiadau o'r manau allweddol isod.

### Y Llawr Gwaelod



Mae'r 'Galon' yn cynnig ffofws amlwg ar gyfer canol yr adeilad, gan gyfeirio ymwelwyr a thenantiaid ac yn cysylltu lloriau'r adeilad mewn modd gweladwy.

### Y Llawr Cyntaf



Mae'r llawr cyntaf wedi ei neilltuo ar gyfer S4C, gan gysylltu'r cyhoedd ar y llawr gwaelod â'r tenantiaid masnachol ar yr ail lawr. Dyluniwyd y system gylchdroi i ddarparu mynediad i bob llawr a golwg arnynt i gyd o'r atriwm canolog.

### Yr Ail Lawr

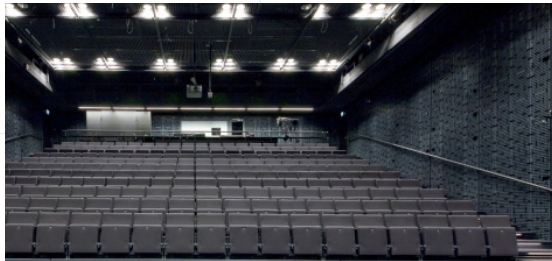


Mae'r ail lawr yn darparu unedau unigol ac unedau tenantiaid cynllun agored o gwmpas parth cyfarfod cyffredin. Mae'r amgylchedd hynod hwn yn edrych dros 'y Galon' gan gysylltu'r tenantiaid â'r gweithgarwch sy'n digwydd ar y llawr gwaelod.

## Cyfleusterau

Bydd yr Awditoriwm a'r 'Galon' yn trawsnewid Canolfan S4C Yr Egin o fod yn floc swyddfa i fod yn gymuned o entrepreneuriaid sy'n cydweithio, o fusnesau sy'n cychwyn i rai sydd wedi ennill eu plwyf. Byddant yn darparu lle cymdeithasol i denantiaid ymgysylltu mewn modd hamddenol a naturiol, gan greu cynnig cymdeithasol a diwylliannol newydd i Gaerfyrddin a'r sir.

### Awditoriwm



Bydd y Ganolfan yn cynnal digwyddiadau diwylliannol, athronyddol, busnes a chreadigol i ysbrydoli syniadau newydd ac annog cydweithio.

Mae'r Ganolfan yn cynnig cyfle i gynhyrchwyr ac entrepreneuriaid hyrwyddo eu cynhyrchion i'r cyhoedd a sylweddoli anghenion eu cynulleidfda darged.

Bydd yr awditoriwm seinglos yn cynnwys system sain a chlywedol o ansawdd uchel gyda seddau cyfforddus ar gyfer 120 o bobl y gellir eu tynnu allan pan fod angen.

Bydd yn darparu ar gyfer cynrychiadau darlledu allanol ar raddfa fach, cynrychiadau a recordiwyd ymlaen llaw, theatr drochiadol, perfformiadau adloniant ar raddfa fach, ffilmiau a sgriniadau teledu, sesiynau holi ac ateb, a chynadleddau.

Bydd yn cynnwys isadeiledd digidol ar gyfer cysylltedd 'byw' di-dor a gwasanaethau ffrydio byw.

### Y Galon



Bydd y Galon yn ategu'r awditoriwm. Bydd yn gweithredu fel man croeso anffurfiol neu fel ardal ar gyfer cynnal digwyddiadau adloniannol, naill ai yn annibynnol neu fel estyniad o'r hyn sy'n digwydd yn yr awditoriwm. Bydd hefyd yn ardal lle gellir cynnal arddangosfeydd dros dro, gweithdai, dosbarthiadau meistr a sgwrsiau neu berfformiadau amser cinio, a hyd yn oed gynrychiadau darlledu allanol – bydd yn ofod agored a gwahanol iawn ei anian i'r awditoriwm caeëdig.

Bydd defnyddwyr yr adeilad yn elwa o ddefnyddio'r lle hwn i gyfarfod a sgwrsio y tu allan i amgylchedd y swyddfa ac i ymlacio yng nghalon greadigol y ganolfan.

Er mwyn cynnig hyblygrwydd, ni fydd gan yr ardal hon lwyfan parhaol. Bydd taflunydd a sgrin yn caniatáu cyflwyniadau gweledol, naill ai yn rhan o ddigwyddiad neu yn gefndir gweledol dyddiol (er enghraifft, marchnata gwaith tenantiaid Canolfan S4C Yr Egin neu ddarparu ysbrydoliaeth weledol i denantiaid a myfyrwyr).

## Cyfleusterau

Mae gan y llawr gwaelod hefyd ddau gyfleuster arall, i'w defnyddio gan denantiaid, y diwydiant a'r cyhoedd.

Y caffi bistro yw wyneb yr adeilad. Bydd i'w weld o'r fynedfa, a bydd yn darparu man croesawgar ynghyd â bwydydd a diodydd gydol y dydd a chyda'r hwyr.

Mae'r cyfleusterau ôl-gynhyrchu'n



Cyfleusterau  
Ôl- gynhyrchu

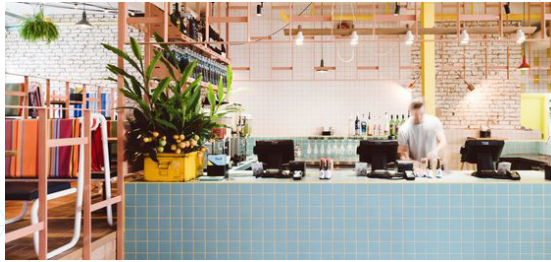
canolbwyntio'n fwy na heb ar y diwydiant, ac wedi eu lleoli'n ddyfnach yn yr adeilad, i'w cyrraedd o'r Galon. Mae'r cyfleusterau hyn, yn eu hanfod, yn amgylcheddau caeëdig, sy'n canolbwyntio ar roi i'r diwydiant a thenantiaid y Ganolfan ystafelloedd golygu ac amgylcheddau stiwdio gyda'r dechnoleg ddiweddaraf, gyda'u tim derbynfa a gweithrediadau eu hunain.

Bydd cyfleusterau stiwdio ac ôl-gynhyrchu ar y safle yn darparu ateb cyfleus a chost-effeithiol i denantiaid a chynhyrchwyr rhanbarthol.

Bydd darparu'r cyfleusterau hyn yn golygu bod y comisiynu, y cynhyrchu a'r ôl-gynhyrchu o dan yr un to.

Trefnir y cyfleusterau ôl-gynhyrchu hyn gan y diwydiant ar gyfer y diwydiant, gan ddarparu arbenigedd technegol ac offer sy'n defnyddio'r dechnoleg ddiweddaraf.

Caffi Bistro



Mae'r caffi bistro yn gyfleuster allweddol yn yr adeilad a'r nod yw cynnig arlwy bwyd a diod cytbwys i denantiaid, y gymuned ac ymwelwyr gydol y dydd.

Bydd fwydlen y caffi bistro yn cynnwys cynhwysion a chynnyrch gan gynhyrchwyr bwyd rhanbarthol a bydd yn canolbwyntio ar ddeiliant bwyd ac arbenigeddau rhanbarthol. Bydd yn cynnig bwydlen a fydd yn newid yn ddyddiol ac yn apelio at bob dant a chyllideb, o amser brecwast hyd at yr hwyr.

Bydd amgylchedd anffurfiol a hamddenol y caffi yn diffinio'r Egin, gan ymledu o fynediad yr adeilad hyd at y Galon. Bydd y caffi ar agor gyda'r hwyr ac ar benwythnosau pan fydd tîm digwyddiadau'r caffi yn gyfrifol am arlwyo ar gyfer digwyddiadau a chynadledau amrywiol a gynhelir o fewn y ganolfan.

## Cyfleusterau Tenantiaid

Perthyn amrywiaeth o gyfleusterau ychwanegol, y gellir manteisio arnynt ar draws yr adeilad, i'r holl leoedd a ddynodwyd ar gyfer tenantiaid

Mae hyn yn cynnwys mynediad at doiledau a chawodydd, mannau lluniaeth, clystyrau cyfarfod anffurfiol a chyfleusterau trefnu cyfarfod. Mae hyn hefyd yn cynnwys

mynediad i rwydwaith diwydiant sydd wrth wraidd y 'gymuned arfer'. Bydd hyn yn ei amlygu ei hun ar ffurf digwyddiadau rhwydweithio, seminarau DPP, rhagolygon diwydiant, sgriniadau a llawer rhagor, gan symbylu creadigrwydd, annog trafodaeth a chynyddu gwybodaeth y diwydiant.

### Mannau Cyfarfod



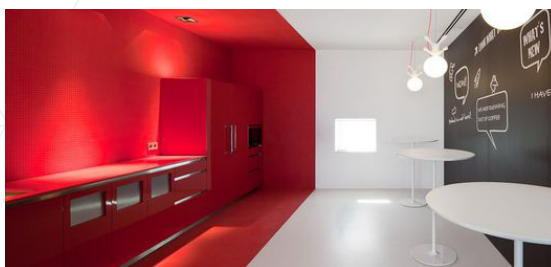
Yr ethos wrth wraidd yr adeilad yw cyfarfod a chyfnwid syniadau yn anffurfiol. Mae'r cynllun mewnol wedi ei ddylunio i ddarparu diangfeydd a mannau cyfarfod anffurfiol. Ar gyfer cyfarfodydd mwy preifat mae mannau trefnu cyfarfod i'w harchebu ar yr ail lawr gyda chyfleusterau fideo-gynadledda.

### Toiledau a Chawodydd



Mae toiledau a chawodydd ar bob lefel yn yr adeilad o fewn y craidd gwasanaethau. Wedi eu lleoli ar bwys y lifft, mae'r cyfleusterau preifat hyn yn caniatáu i denantiaid gael cawod a newid dillad yn agos at eu hamgylchedd gwaith.

### Mannau Lluniaeth



Mae mannau lluniaeth i'w cael ar bob lefel yn agos at ystafelloedd y tenantiaid. Mae'r cyfleusterau yn rhan o'r pecyn i denantiaid, ac fe'u darperir er mwyn annog rhyngweithio rhwng tenantiaid yn yr adeilad.

### Rhwydweithio a DPP



Trefnir amrywiaeth o ddigwyddiadau proffesiynol yn yr adeilad ar gyfer tenantiaid, gweithwyr proffesiynol yn y diwydiant a'r cyhoedd. Bydd y rhain yn annog rhwydweithio, yn gwella cyfnwid gwybodaeth ac yn datblygu ymgysylltu â'r gymuned. Anogir y tenantiaid i fynychu a chyfrannu at y rhaglen a chynnwys y digwyddiadau.



## Cynlluniau Adeiladu

Ar lawr gwaelod yr adeilad, ceir yr holl gyfleusterau cyhoeddus a ddisgrifir uchod. Wrth gyrraedd yr adeilad, saif y dderbynfa rhwng y caffi bistro ar y naill ochr, a pharth croeso S4C ar y llall.

Wrth gamu i ganol y cynllun, ewch i mewn i'r Galon, wedi ei gosod o fewn uchder tri llawr sy'n cysylltu'r holl loriau trwy risiau

amgylchynol .

I'r gogledd, ceir craidd y lifft, toiledau a chawodydd, ger mynediad yr awditoriwm a'r manau technegol cysylltiedig.

I'r de ceir mynediad at y cyfleusterau cynhyrchu sy'n cynnwys swyddfeydd i denantiaid.

### Y Llawr Gwaelod



## Cynlluniau'r Adeilad

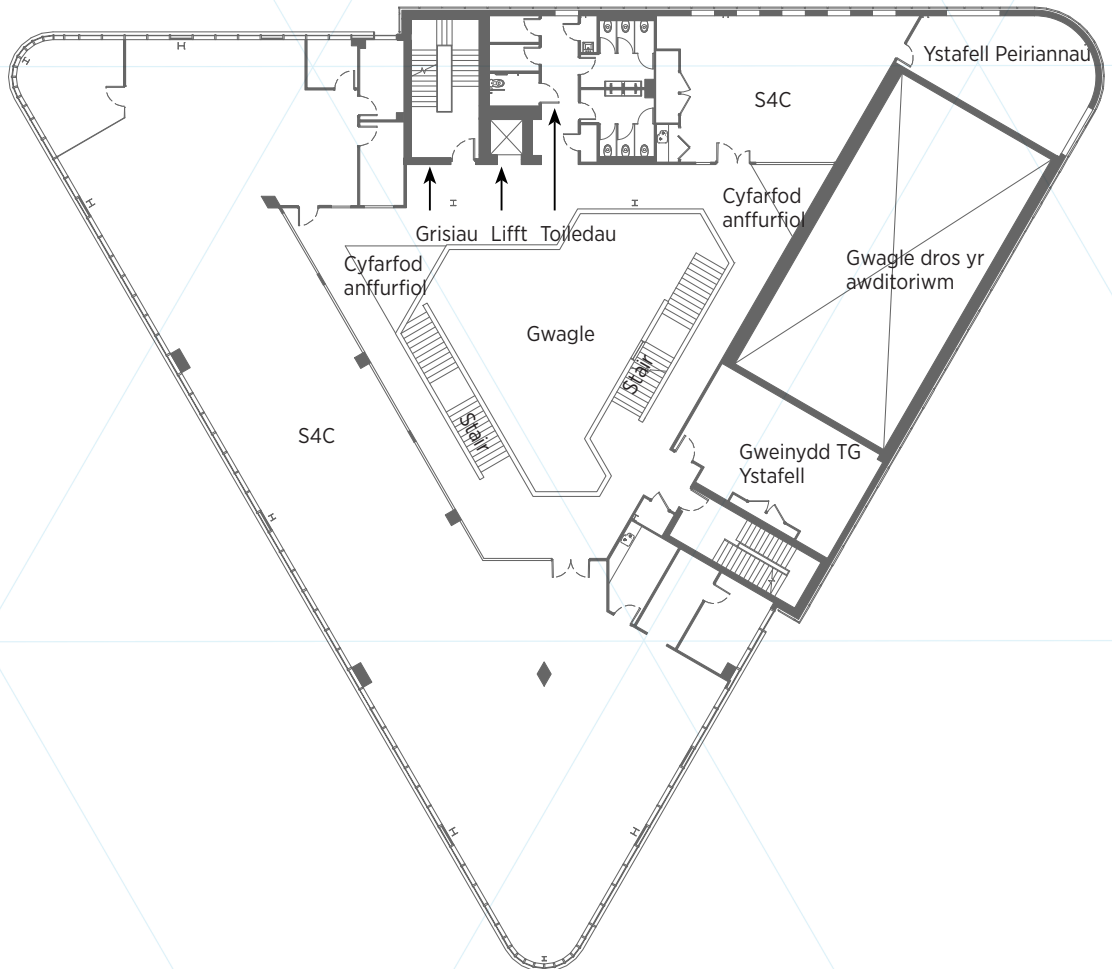
S4C yw'r unig denant ar y llawr cyntaf cyfan. Mae eu presenoldeb wrth galon yr adeilad yn gweithredu'n gyswllt rhwng y cyhoedd ar y llawr gwaelod a'r diwydiant ar yr ail lawr.

Mae'r llwybr cylchredeg helaeth o gwmpas y Galon yn cynnig manau i gyfarfod yn anffurfiol a chyfnewid syniadau, gan olygu bod y llawr hwn yn hygyrch i'r holl

denantiaid, yn hytrach nag S4C yn unig.

I'r gogledd, mae'r craidd gwasanaethau yn cynnwys lifft, toiledau, cawodydd a phwynt te. I'r de o'r awdoriwm saif yr ystafell weinyddion, sy'n cynnig darpariaeth TG helaeth i'r holl denantiaid.

### Y Llawr Cyntaf



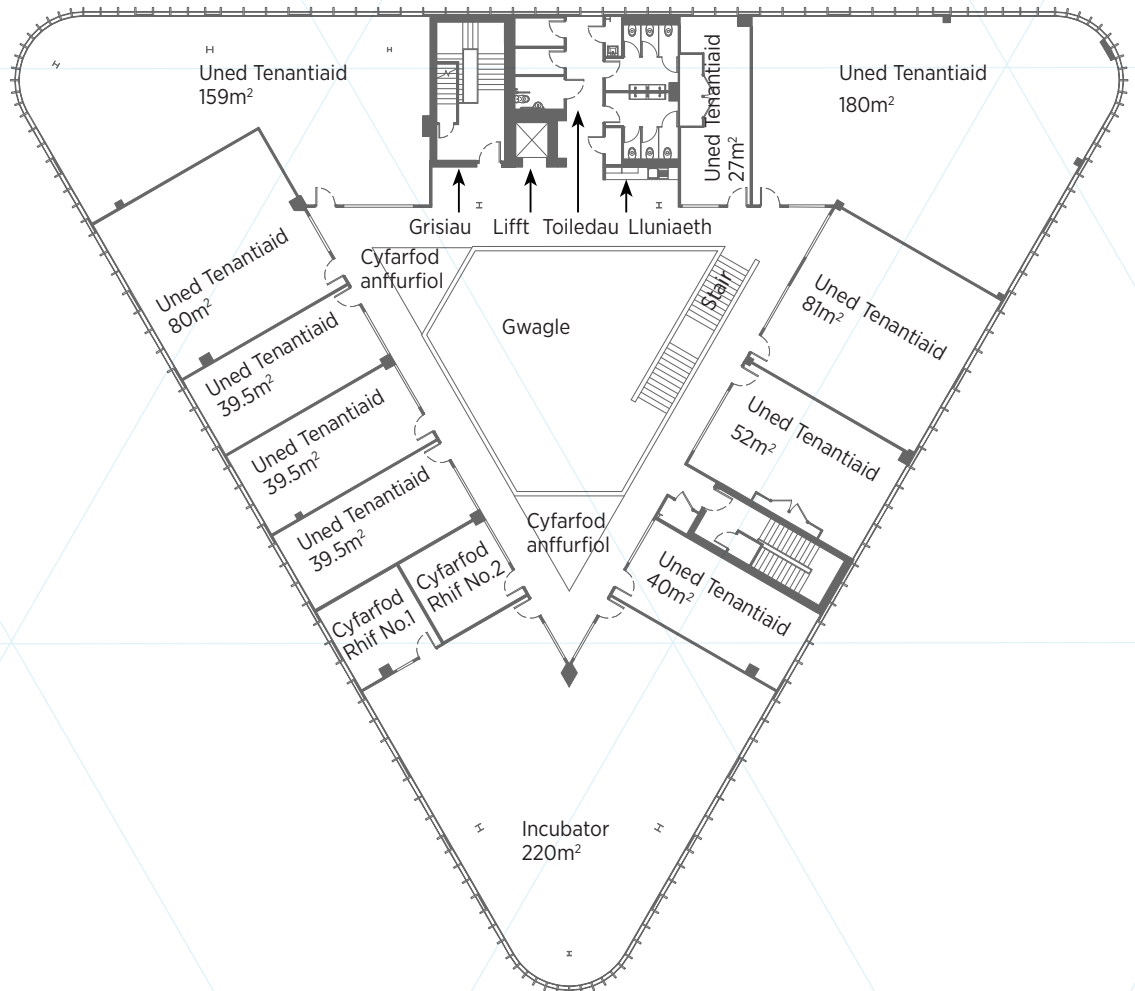
## Cynlluniau'r Adeilad

Mae ail lawr yr adeilad wedi ei rannu'n unedau i denantiaid. Mae'r rhain yn amrywio o ran maint yn ôl y gofynion, ond yn ddigon hyblyg i'w haddasu i weddu i anghenion cyfnewidiol sefydliad unigol neu grwpiau o weithwyr annibynnol.

I'r de i'r adeilad ceir uned ddeor, sef

amgylchedd gweithle hyblyg ar gyfer egin fusnesau cychwynnol, neu weithwyr annibynnol ar eu liwt eu hunain y mae arnynt angen swyddfa tymor hir neu ganolig. Mae'r cynllun llawr agored hwn wedi ei leoli ger yr ystafelloedd cyfarfod gyda chlystyrau cyfarfod pellach wedi eu darparu oddi mewn i'r llwybr cylchredeg.

### Yr Ail Lawr



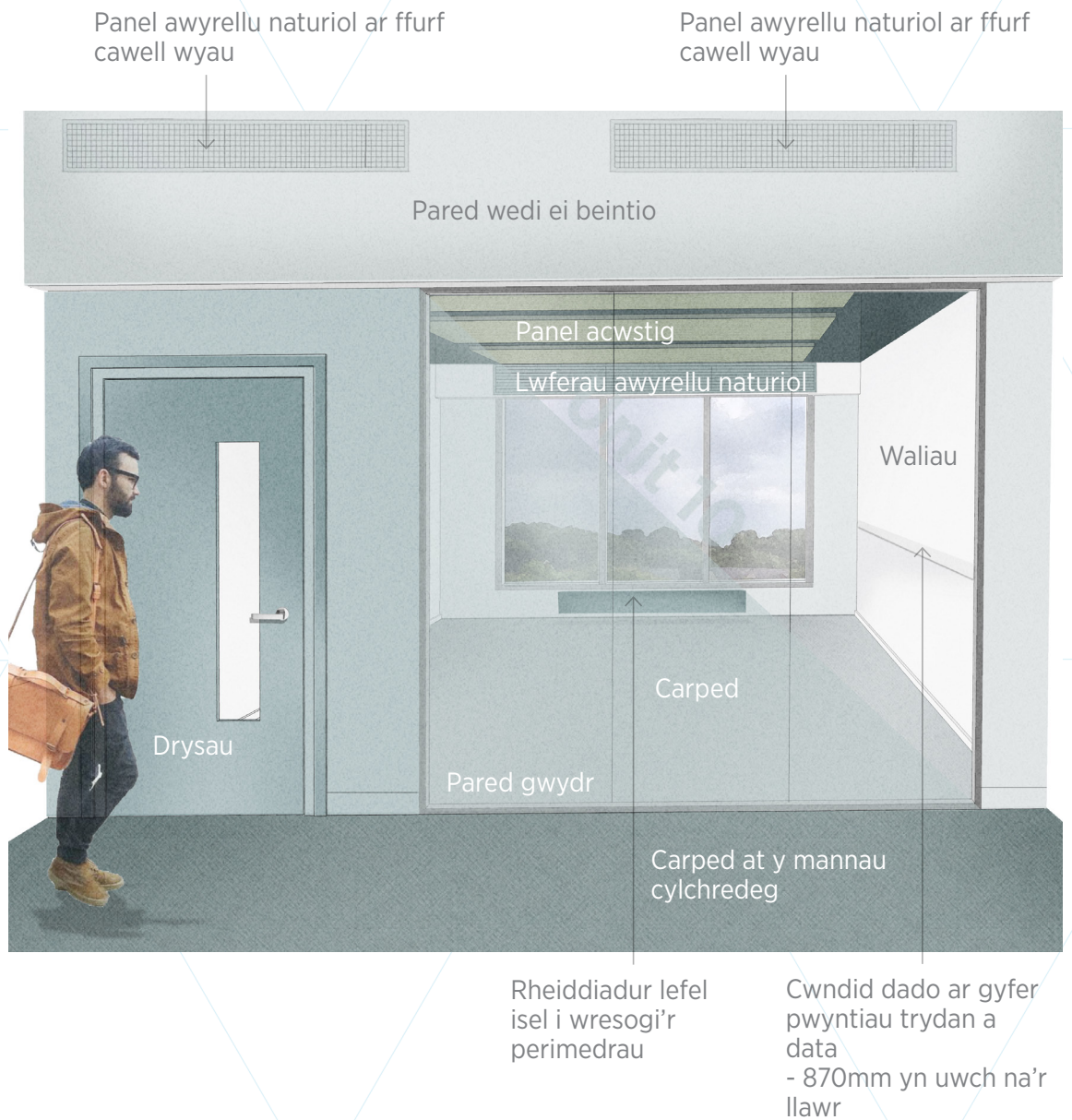
Oherwydd dyluniad awyru goddefol yr adeilad, ceir cyfyngiadau ar sut y gall arwahanu lleoedd tenantiaid.

## Mannau tenantiaid

### Mannau tenantiaid

Mae'r darluniad isod yn rhoi golwg a naws i fannau tenantiaid yr ail lawr.

'Dyli'r darllen y ddelwedd ar y cyd a phaled deunyddiau drosodd'



## Deunyddiau

### Waliau

Waliau mewnol i'w peintio gydag emylsiwn di-sglein – y lliw i fod yn llwydwyn



### Nenfydau

Ar y nenfydau bydd panel acwstig trydyllog wedi ei gysylltu â soffit concriid. Y soffit concriid a'r waliau uwch panel acwstig i'w peintio mewn tŷn tywyll - corhwyad.



### Gorffeniad llawr

Forbo Tessera (Ystod Gosod ac Amlinellu yw'r carped a nodwyd. Mae amrywiaeth o liwiau ar gael.

2106 hymbyg

- 2117 syrffio
- 2125 tonic
- 2105 had anis
- 2122 drensh
- 2108 calsiwm



### Parwydydd gwydr

Darperir y parwydydd gwydr gan Planet Partitioning



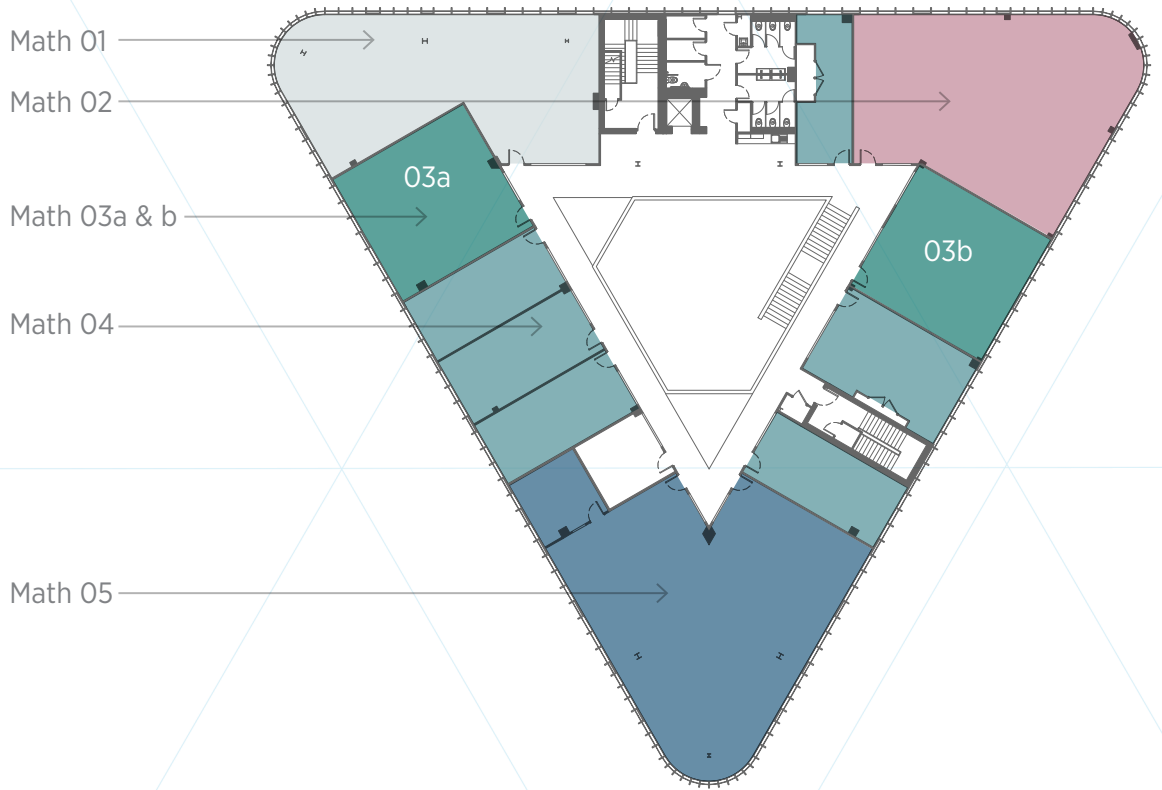
### Drysau

Wedi eu darparu gan Amrediad Dylunwyr Leaderflush Shapland

Darperir nwyddau haearn gan Laidlaw Orbis (amrediad 800)



## Darparu Trydan a Data



Cyflenwad trydan a data – yn cydymffurfio â Rhan M gyda siglyddion allanol. Ceblau data Cat 6a.

### Math 01

- socedi trydan 26no
- blychau llawr 7no
- allfeydd data dwbl 13no

### Math 02

- socedi trydan 36no
- blychau llawr 16no
- allfeydd data dwbl 18no

### Math 03a

- socedi trydan 12no
- blychau llawr 4no
- allfeydd data dwbl 6no

### Math 03b

- socedi trydan 16no
- blychau llawr 4no
- allfeydd data dwbl 8no

### Math 04

- socedi trydan 8no
- blychau llawr 2no
- allfeydd data dwbl 4no

### Math 05

- socedi trydan 30no
- blychau llawr 13no
- allfeydd data dwbl 5no

## Cysylltedd, TG a Diogelwch

### Cysylltedd tenantiaid

Bydd cysylltedd tenantiaid Yr Egin yn rhoi i denantiaid ac ymwelwyr nifer o opsiynau o ran gweithio, cydweithredu a chadw mewn cysylltiad mewn byd sydd ar waith “yn ddibaid”.

Bydd y cynnig craidd i bob tenant yn cynnwys lle swyddfa wedi ei gysylltu. Yn ogystal, bydd y landlord yn darparu gwasanaeth diwifr safonol i westeion ar draws yr holl adrannau sy'n eiddo i denantiaid a'r adrannau sy'n agored i'r cyhoedd. Gall Y Drindod Dewi Sant hefyd gynnig gwasanaethau penodol i bob tenant o gwmpas y gofynion ychwanegol sydd ganddynt, o bosibl, o ddarparu opsiynau lled band a chysylltedd penodol, i wasanaeth sydd wedi ei reoli'n llawn ar gyfer pob un o'u gofynion TG gan gynnwys cymorth a chaffael offer.

Er mwyn sicrhau bod modd i denantiaid Yr Egin fanteisio i'r eithaf ar y gwasanaethau diwifr ar draws yr adeilad, mae cod cysylltedd diwifr y mae angen i bob tenant gydymffurfio â hwy. O'r herwydd, ni fydd braidd dim amharu rhwng gwasanaethau diwifr pob tenant.

Mae'r Brifysgol hefyd wrthi'n gweithio gyda phartneriaid y diwydiant telegyfathrebu i sicrhau y datrysir unrhyw broblemau o ran cyflawni'r weledigaeth “gysylltiedig” cyn cynnal trafodaethau prydles

### Diogelwch

Mae strategaeth / gosodwaith diogelwch wedi ei ddatblygu yn rhan o'r adeiladu sylfaenol.

Bydd strategaeth rheoli'r adeilad, a fydd yn cynnwys strategaeth diogelwch fanwl, yn cael ei datblygu.

---

## Ymwadiad

Mae Llyfryn y Tenantiaid yn cynnig trosolwg ar gynllun yr adeilad, y cyfleusterau sydd ynddo, y cysyniad brand cychwynnol a naws a golwg ar orffeniad y manau mewnol.

Er bod delweddau gweledol y llyfryn yn rhoi blas ar y dyluniad mewnol, mae'n werth nodi ar hyn o bryd y gallai'r deunyddiau a'r gorffeniadau newid. Mae hyn oherwydd y math o gontract adeiladu sydd wedi ei sefydlu.

Contract Dylunio ac Adeiladu yw hwn ac er bod y llawlyfr yn cynnwys cyfeiriadau / delweddau ynghylch deunyddiau a chynhyrchion a bennir gan y tîm dylunio, mae'r manylebau terfynol (a ddylai fod yn gyfwerth neu'n well) heb eu cadarnhau ar hyn o bryd gan y Contractwr.



---

## Atodiad 01 – Cytundeb Penawdau'r Telerau